



ที่ พย ๐๐๒๓.๓/ว ๕๖๓

ถึง อำเภอ ทุกอำเภอ (ยกเว้นอำเภอภูพานยาว และอำเภอเชียงม่วน) และเทศบาลเมือง ทุกแห่ง

ด้วยสำนักงานศึกษาธิการจังหวัดพะเยาแจ้งขอความอนุเคราะห์ให้แจ้งสถานศึกษาในสังกัด กรอกข้อมูลตามแบบติดตามประเมินผลการจัดการเรียนการสอนและการดำเนินการตาม มาตรการป้องกันการ แพร่ระบาดของโรคติดเชื้อไวรัสโคโรนา 2019 (COVID-19) ผ่านทางระบบอิเล็กทรอนิกส์ การตรวจ ติดตามฯ (covid.moe.go.th) รายละเอียดปรากฏตามเอกสารที่แนบมาพร้อมนี้ เรียนมาเพื่อทราบและพิจารณา ดำเนินการต่อไป



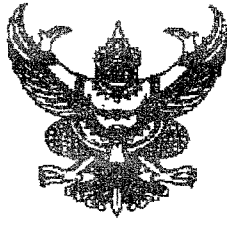
สำนักงานส่งเสริมการปกครองท้องถิ่นจังหวัดพะเยา

กลุ่มงานส่งเสริมและพัฒนาท้องถิ่น

โทร. ๐-๕๔๔๔-๙๖๒๔ ต่อ ๑๒

โทรสาร ๐-๕๔๔๔-๙๖๒๔ ต่อ ๑๘

3 วัน
วันศุกร์
๒๕๖๓



สถ.พย.
เลขที่..... ๗๖๓๐
วันที่..... 24 ส.ค. 2563
เวลา.....

ที่ ศธ ๐๒๘๘/๑๑๕๑๗

สำนักงานศึกษาธิการจังหวัดพะเยา
๕๘๘ ถนนสนามกีฬา ตำบลบ้านต๋อม
อำเภอเมืองพะเยา จังหวัดพะเยา ๕๖๐๐๐

๑๗ สิงหาคม ๒๕๖๓

เรื่อง การติดตาม ประเมินผลการจัดการเรียนการสอนและมาตรการป้องกันในสถานการณ์การแพร่ระบาดของ
ของโรคติดเชื้อไวรัสโคโรนา ๒๐๑๙ (COVID -19) ภาคเรียนที่ ๑/๒๕๖๓

เรียน ท้องถิ่นจังหวัดพะเยา

- สิ่งที่ส่งมาด้วย ๑. แนวทางการกำกับ ติดตามประเมินผลการจัดการเรียนการสอนและมาตรการป้องกัน
ในสถานการณ์การแพร่ระบาดของโรคติดเชื้อไวรัสโคโรนา ๒๐๑๙ (COVID-๑๙) ในสถานศึกษา
แบบบูรณาการ
๒. แบบติดตามประเมินผลการจัดการเรียนการสอนและการดำเนินการตามมาตรการป้องกัน
ในสถานการณ์การแพร่ระบาดของโรคติดเชื้อไวรัสโคโรนา ๒๐๑๙ (COVID-๑๙)
ของกระทรวงศึกษาธิการและกระทรวงสาธารณสุข ภาคเรียนที่ ๑/๒๕๖๓ (ฉบับที่ ๒)

ด้วย สำนักงานปลัดกระทรวงศึกษาธิการ แจ้งว่าเนื่องจากสถานการณ์การแพร่ระบาดของ
โรคติดเชื้อไวรัสโคโรนา ๒๐๑๙ (COVID-19) ในประเทศไทยมีแนวโน้มดีขึ้น กอปรกับมีแนวปฏิบัติที่เกี่ยวข้องกับ
สถานศึกษาเพื่อผ่อนคลายมาตรการป้องกันในสถานการณ์การแพร่ระบาดของโรคติดเชื้อไวรัสโคโรนา ๒๐๑๙
(COVID-19) สู่การจัดการเรียนการสอนแบบปกติ สำนักงานปลัดกระทรวงศึกษาธิการจึงขอยกเลิกหนังสือ
สำนักงานปลัดกระทรวงศึกษาธิการ ด่วนที่สุด ที่ ศธ ๐๒๐๗/๑๐๓๒๙ ลงวันที่ ๓๐ มิถุนายน ๒๕๖๓ และให้
สำนักงานศึกษาธิการจังหวัดดำเนินการแจ้งสถานศึกษาทุกสังกัดกรอกข้อมูลตามแบบติดตามประเมินผล
การจัดการเรียนการสอนและการดำเนินการตามมาตรการป้องกันการแพร่ระบาดของโรคติดเชื้อไวรัสโคโรนา
๒๐๑๙ (COVID-19)

ในการนี้ สำนักงานศึกษาธิการจังหวัดพะเยา จึงขอความอนุเคราะห์หน่วยงานของท่านแจ้ง
สถานศึกษาในสังกัด กรอกข้อมูลตามแบบติดตามประเมินผลการจัดการเรียนการสอนและการดำเนินการตาม
มาตรการป้องกันการแพร่ระบาดของโรคติดเชื้อไวรัสโคโรนา ๒๐๑๙ (COVID-19) ผ่านทางระบบอิเล็กทรอนิกส์
การตรวจ ติดตามฯ (covid.moe.go.th) รายละเอียดดังสิ่งที่ส่งมาด้วย

จึงเรียนมาเพื่อโปรดพิจารณาดำเนินการ

ขอแสดงความนับถือ

(นายวัลลภ ไม้จำปา)
ศึกษาธิการจังหวัดพะเยา

กลุ่มนิเทศ ติดตาม และประเมินผล

โทร. ๐-๕๕๐๗-๕๘๗๓

โทรสาร ๐-๕๕๐๗-๕๘๗๔

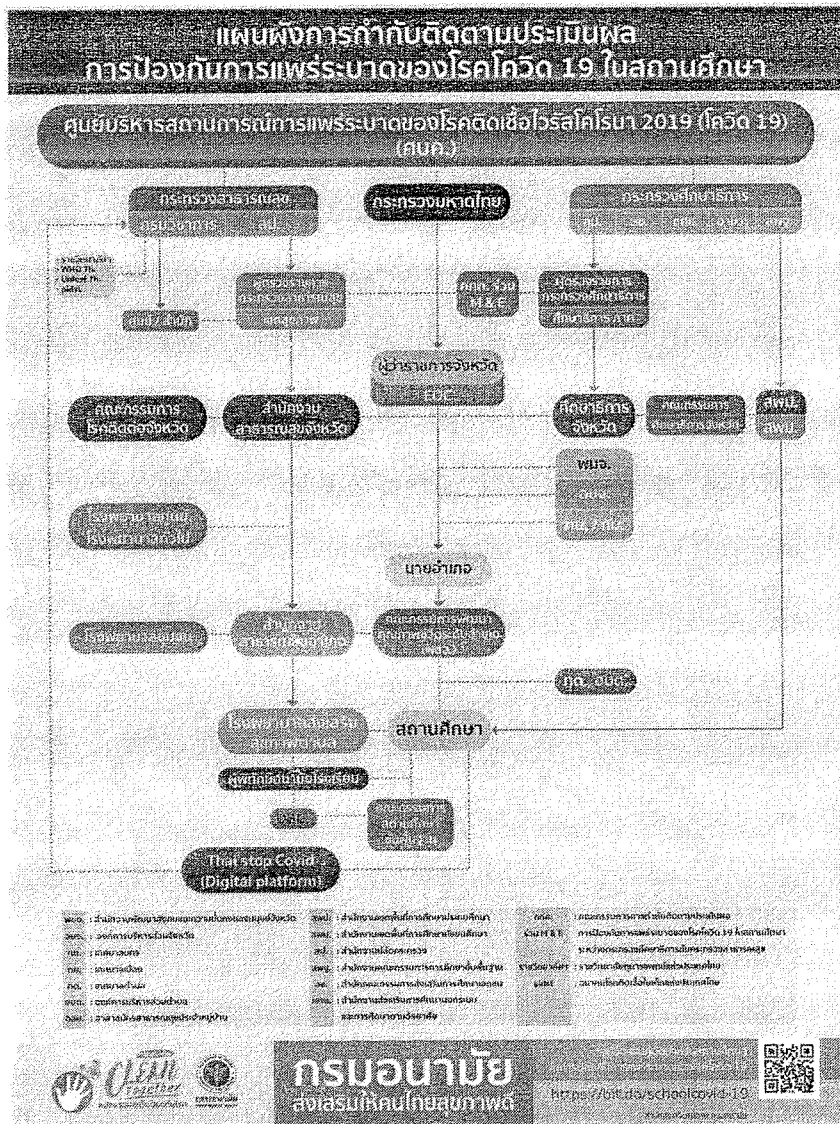
๓-1565745 = ดงนางแก้ว

แนวทางการกำกับ ติดตามประเมินผล การจัดการเรียนการสอนและมาตรการป้องกันในสถานการณ์
การแพร่ระบาดของโรคติดเชื้อไวรัสโคโรนา ๒๐๑๙ (COVID-19) ในสถานศึกษาแบบบูรณาการ

ตามที่สำนักงานปลัดกระทรวงศึกษาธิการ ได้กำหนดให้มีการตรวจ ติดตามนโยบาย การจัดการเรียนการสอนในสถานการณ์การแพร่ระบาดของโรคติดเชื้อไวรัสโคโรนา ๒๐๑๙ (COVID-19) โดยมอบหมายให้ผู้ตรวจราชการกระทรวงศึกษาธิการและศึกษาธิการภาค ร่วมกันตรวจ ติดตาม นโยบายดังกล่าว ในพื้นที่ทั่วประเทศ และรายงานผลการตรวจ ติดตามนโยบายการจัดการเรียนการสอนในสถานการณ์การแพร่ระบาดของโรคติดเชื้อไวรัสโคโรนา ๒๐๑๙ (COVID-19) เพื่อเป็นข้อเสนอเชิงนโยบายประกอบการวินิจฉัยสั่งการของ รัฐมนตรีว่าการกระทรวงศึกษาธิการ และเป็นข้อมูลในการขับเคลื่อนนโยบายการจัดการเรียนการสอนในสถานการณ์ การแพร่ระบาดของโรคติดเชื้อไวรัสโคโรนา ๒๐๑๙ (COVID-19) จากผลการลงพื้นที่ติดตามนโยบายดังกล่าว รวมถึงการเก็บรวบรวมข้อมูลผ่านระบบอิเล็กทรอนิกส์เพื่อการตรวจ ติดตามนโยบายการจัดการเรียนการสอน ในสถานการณ์การแพร่ระบาดของโรคติดเชื้อไวรัสโคโรนา ๒๐๑๙ (COVID-19) รอบที่ ๑ ช่วงก่อนเปิดภาคเรียน ระหว่างวันที่ ๑๐ - ๑๘ มิถุนายน ๒๕๖๓ สำนักงานปลัดกระทรวงศึกษาธิการ โดยสำนักตรวจราชการและ ติดตามประเมินผล ได้สรุปรายงานผลการตรวจ ติดตามนโยบายการจัดการเรียนการสอนในสถานการณ์ การแพร่ระบาดของโรคติดเชื้อไวรัสโคโรนา ๒๐๑๙ (COVID-19) เสนอปลัดกระทรวงศึกษาธิการทราบ และรายงานผลต่อรัฐมนตรีว่าการกระทรวงศึกษาธิการ เมื่อวันที่ ๒๒ มิถุนายน ๒๕๖๓

การตรวจ ติดตาม รอบที่ ๒ หลังเปิดภาคเรียนที่ ๑/๒๕๖๓ (วันที่ ๑ กรกฎาคม ๒๕๖๓) กระทรวงศึกษาธิการและกระทรวงสาธารณสุข ได้มีการบูรณาการการทำงานร่วมกัน โดยได้กำหนดแนวทางการกำกับ ติดตามประเมินผล การจัดการเรียนการสอนและมาตรการป้องกันในสถานการณ์การแพร่ระบาดของโรคติดเชื้อไวรัสโคโรนา ๒๐๑๙ (COVID-19) หลังเปิดภาคเรียนที่ ๑/๒๕๖๓ (วันที่ ๑ กรกฎาคม ๒๕๖๓) ซึ่งเป็นความประสงค์ของศูนย์บริหารสถานการณ์การแพร่ระบาดของโรคติดเชื้อไวรัสโคโรนา ๒๐๑๙ (โควิด ๑๙) โดยมินายกรัฐมนตรีนับเป็นผู้อำนวยการศูนย์ดังกล่าว ให้กระทรวงศึกษาธิการบูรณาการร่วมกับกระทรวงสาธารณสุข ดำเนินการกำกับ ติดตามประเมินผล หลังเปิดภาคเรียนที่ ๑/๒๕๖๓ สำนักงานปลัดกระทรวงศึกษาธิการ จึงได้จัดประชุมชี้แจงการขับเคลื่อนงานด้านสุขภาพโรงเรียน และการกำกับ ติดตามประเมินผล การป้องกันการแพร่ระบาดของโรคโควิด ๑๙ ในสถานศึกษาแบบบูรณาการ เมื่อวันที่ ๒๙ มิถุนายน ๒๕๖๓ โดยมีปลัดกระทรวงศึกษาธิการเป็นประธานการประชุม ที่ประชุมได้มอบหมายให้ผู้ตรวจราชการ กระทรวงศึกษาธิการ ผู้ตรวจราชการกระทรวงสาธารณสุข ศึกษาธิการภาค และรองศึกษาธิการภาค ร่วมกับผู้แทนจากกระทรวงสาธารณสุข ลงพื้นที่เพื่อกำกับ ติดตามประเมินผล ซึ่งสำนักงานปลัดกระทรวง ศึกษาธิการ โดยสำนักตรวจราชการและติดตามประเมินผล ได้รายงานผลการกำกับ ติดตามประเมินผล การป้องกันการแพร่ระบาดของโรคติดเชื้อไวรัสโคโรนา ๒๐๑๙ (COVID-19) ช่วงเดือนกรกฎาคม ๒๕๖๓ เสนอปลัดกระทรวงศึกษาธิการทราบ และรายงานผลต่อรัฐมนตรีว่าการกระทรวงศึกษาธิการ จำนวน ๔ ครั้ง (สัปดาห์ละ ๑ ครั้ง)

สถานการณ์การแพร่ระบาดของโรคติดเชื้อไวรัสโคโรนา ๒๐๑๙ (COVID-19) ในประเทศไทย มีแนวโน้มดีขึ้น โดยศูนย์บริหารสถานการณ์การแพร่ระบาดของโรคติดเชื้อไวรัสโคโรนา ๒๐๑๙ (โควิด ๑๙) ได้แถลงข่าวเมื่อวันที่ ๓๑ กรกฎาคม ๒๕๖๓ ไม่มีผู้ติดเชื้อภายในประเทศ รวม ๖๖ วัน กอปรกับ ศบค. ได้มีมาตรการผ่อนคลायระยะที่ ๕ (๑๕ กรกฎาคม ๒๕๖๓) เพื่อให้ประชาชนได้ใช้ชีวิตปกติมากขึ้น สำหรับในส่วนของกระทรวงศึกษาธิการในสถานศึกษาสังกัดสามารถเปิดเรียน ได้ร้อยละ ๑๐๐ และยังไม่พบผู้ติดเชื้อในสถานศึกษา ฉะนั้น ปลัดกระทรวงศึกษาธิการได้เห็นชอบตามความเห็นของคณะกรรมการจัดทำแนวทางการขับเคลื่อน นโยบาย และแนวทางการตรวจ ติดตามประเมินผลการจัดการเรียนการสอนในสถานการณ์การแพร่ระบาดของโรคติดเชื้อไวรัสโคโรนา ๒๐๑๙ (COVID-19) ให้ปรับเปลี่ยนประเด็นการตรวจ ติดตาม และกำหนดการกำกับ ติดตามประเมินผล มาตรการป้องกันการแพร่ระบาดของโรคติดเชื้อไวรัสโคโรนา ๒๐๑๙ (COVID-19) ในสถานศึกษาแบบบูรณาการ ในช่วงเดือนสิงหาคม - กันยายน ๒๕๖๓ เพื่อให้สอดคล้องกับสถานการณ์และแนวปฏิบัติของสถานศึกษาต่อไป โดยมีแนวทางการดำเนินการตามแผนผังการกำกับ ติดตามประเมินผล ร่วมกับกรมอนามัยกระทรวงสาธารณสุข ดังนี้



ดังนั้น กระทรวงศึกษาธิการและกระทรวงสาธารณสุข จึงได้จัดทำแนวทางการกำกับ ติดตาม ประเมินผล การจัดการเรียนการสอนและมาตรการป้องกันในสถานการณ์การแพร่ระบาดของโรคติดเชื้อไวรัสโคโรนา ๒๐๑๙ (COVID-19) ในสถานศึกษาแบบบูรณาการ ในช่วงเดือนสิงหาคม – กันยายน ๒๕๖๓ เพื่อให้หน่วยงานในสังกัดที่เกี่ยวข้อง รวมถึงหน่วยงานในพื้นที่ เช่น สำนักงานศึกษาธิการภาค สำนักงานศึกษาธิการจังหวัด สถานศึกษา เป็นต้น ได้ดำเนินการร่วมกันกับกระทรวงสาธารณสุข โดยมีกลไกการตรวจราชการ และการกำกับติดตามประเมินผล ดังนี้

ฝ่ายกระทรวงศึกษาธิการ

๑. ผู้ตรวจราชการกระทรวงศึกษาธิการ
๒. ผู้เชี่ยวชาญ / ผู้ตรวจราชการกรม
๓. ศึกษาธิการภาค
๔. ศึกษาธิการจังหวัด
๕. คณะกรรมการศึกษาธิการจังหวัด
๖. เขตพื้นที่การศึกษา : สพป. / สพม.

ฝ่ายกระทรวงสาธารณสุข

๑. ผู้ตรวจราชการกระทรวงสาธารณสุข / สาธารณสุขนิเทศ
๒. นายแพทย์สาธารณสุขจังหวัด
๓. ผู้แทนคณะกรรมการโรคติดต่อจังหวัด
๔. ผู้อำนวยการศูนย์อนามัย ผู้อำนวยการสำนักงานป้องกันควบคุมโรค ผู้อำนวยการ

ศูนย์สุขภาพจิต

๕. ผู้พิทักษ์อนามัยโรงเรียน

บทบาทหน้าที่

๑. ให้คำปรึกษา แนะนำ การป้องกันการแพร่ระบาดของโรคติดเชื้อไวรัสโคโรนา ๒๐๑๙ (COVID-19)
๒. แลกเปลี่ยน เรียนรู้ ปัญหาอุปสรรคการดำเนินงานของสถานศึกษา และเสนอแนวทางการดำเนินงานร่วมกันระหว่างกระทรวงศึกษาธิการและกระทรวงสาธารณสุข
๓. สรุปประเด็นและข้อเสนอเชิงนโยบายต่อการดำเนินงานป้องกัน การแพร่ระบาดของโรคติดเชื้อไวรัสโคโรนา ๒๐๑๙ (COVID-19)

ระยะเวลาดำเนินการ

หลังเปิดภาคเรียนที่ ๑ ปีการศึกษา ๒๕๖๓
ระหว่างเดือนสิงหาคม – กันยายน ๒๕๖๓

ประเด็นการติดตามประเมินผล

ประเด็นการกำกับ ติดตามประเมินผล ของกระทรวงศึกษาธิการโดยผู้ตรวจราชการ กระทรวงศึกษาธิการและศึกษาธิการภาค ร่วมกับกระทรวงสาธารณสุข รอบที่ ๒ หลังเปิดภาคเรียนที่ ๑/๒๕๖๓ เดือนสิงหาคม – กันยายน ๒๕๖๓ มีดังนี้

๑. ข้อมูลทั่วไปของสถานศึกษา
(สังกัด ประเภทการจัดการศึกษา ระดับที่เปิดสอน ขนาดสถานศึกษา)
๒. การเปิดเรียน (กรณีเปิดเรียน On-Site)
๓. รูปแบบการจัดการเรียนการสอนแบบออนไลน์ (Online) , ความพร้อมของผู้ปกครอง
๔. การดำเนินการตามแผนเผชิญเหตุรองรับการแพร่ระบาดโควิด – 19 ของหน่วยงาน

ต้นสังกัด/ทางราชการกำหนด

๕. การดำเนินงานตามมาตรการควบคุมและป้องกันการแพร่ระบาดของโรคติดเชื้อไวรัสโคโรนา 2019 (COVID-19) ของกระทรวงสาธารณสุข/ทางราชการกำหนด (กรมอนามัย)
๖. การเตรียมแผนรองรับกรณีพบครูหรือบุคลากรของสถานศึกษา มีไข้และ/หรือมีอาการของระบบทางเดินหายใจอย่างใดอย่างหนึ่ง (กรมอนามัย)
๗. การปฏิบัติเพื่อผ่อนคลามาตรการสู่การจัดการเรียนการสอนตามปกติ
๘. ปัญหา อุปสรรค ข้อจำกัด ในการจัดการเรียนการสอนและมาตรการป้องกันในสถานการณ์การแพร่ระบาดของโรคติดเชื้อไวรัสโคโรนา ๒๐๑๙ (COVID-19)
๙. ข้อเสนอแนะ

เครื่องมือที่ใช้ติดตามประเมินผล

แบบติดตามประเมินผลการจัดการเรียนการสอนและมาตรการป้องกันในสถานการณ์การแพร่ระบาดของโรคติดเชื้อไวรัสโคโรนา ๒๐๑๙ (COVID-19) ระดับสถานศึกษา ของกระทรวงศึกษาธิการและกระทรวงสาธารณสุข ภาคเรียนที่ ๑/๒๕๖๓ (ฉบับที่ ๒)

ระบบการรายงานผล

การรายงานผลการติดตามประเมินผลการจัดการเรียนการสอนและมาตรการป้องกันในสถานการณ์การแพร่ระบาดของโรคติดเชื้อไวรัสโคโรนา ๒๐๑๙ (COVID-19) โดยการรวบรวมข้อมูลจากการลงพื้นที่ติดตาม (Site Visit) ของคณะตรวจราชการและกำกับติดตามประเมินผลฯ ระหว่างกระทรวงศึกษาธิการ และกระทรวงสาธารณสุข และการรายงานผลการดำเนินงานของสถานศึกษา โดยกรอกข้อมูลผ่านทางระบบอิเล็กทรอนิกส์การตรวจ ติดตามจัดการเรียนการสอนในสถานการณ์การแพร่ระบาดของโรคติดเชื้อไวรัสโคโรนา ๒๐๑๙ (COVID-19) ซึ่งพัฒนาระบบโดยศูนย์เทคโนโลยีสารสนเทศและการสื่อสาร สำนักงานปลัดกระทรวงศึกษาธิการ (covid.moe.go.th) โดยมีหน่วยงานผู้ปฏิบัติ วิธีดำเนินการ ระยะเวลา และการรายงาน ดังนี้

หน่วยงานผู้ปฏิบัติ	กิจกรรม/วิธีดำเนินการ	ช่วงระยะเวลา	หมายเหตุ
<p>๑. สำนักงานปลัดกระทรวงศึกษาธิการ โดยคณะทำงานจัดทำแนวทางการขับเคลื่อนนโยบาย และแนวทางการตรวจติดตามประเมินผลการจัดการเรียนการสอนในสถานการณ์การแพร่ระบาดของโรคติดเชื้อไวรัสโคโรนา ๒๐๑๙ (COVID-19)</p>	<p>๑. รวบรวมข้อมูลจากผลการดำเนินงานของสถานศึกษา ที่กรอกข้อมูลผ่านทางระบบอิเล็กทรอนิกส์ (covid.moe.go.th)</p> <p>๒. รวบรวมข้อมูลรายงานระดับภาคจากการลงพื้นที่ตรวจ ติดตามของคณะตรวจราชการและกำกับติดตามประเมินผลระดับภาค ของผู้แทนจากกระทรวงศึกษาธิการและผู้แทนจากกระทรวงสาธารณสุข</p> <p>๓. จัดทำรายงานผลการตรวจ ติดตามนโยบายการจัดการเรียนการสอนในสถานการณ์การแพร่ระบาดของโรคติดเชื้อไวรัสโคโรนา ๒๐๑๙ (COVID-19) เสนอต่อปลัดกระทรวงศึกษาธิการเพื่อรายงานรัฐมนตรีว่าการกระทรวงศึกษาธิการ ทุกสองสัปดาห์</p> <p>๔. การรายงานเดือนตุลาคม ๒๕๖๓ อาจเปลี่ยนแปลงตามสถานการณ์</p>	<p>เดือนสิงหาคม – กันยายน ๒๕๖๓</p> <p>เดือนสิงหาคม ๒๕๖๓</p> <p>๑๗ สิงหาคม ๒๕๖๓</p> <p>๓ กันยายน ๒๕๖๓</p> <p>เดือน กันยายน ๒๕๖๓</p> <p>๑๗ กันยายน ๒๕๖๓</p> <p>๒ ตุลาคม ๒๕๖๓</p>	
<p>๒. ผู้ตรวจราชการกระทรวงศึกษาธิการ/ผู้ตรวจราชการกระทรวงสาธารณสุข/ศึกษาธิการภาค/รองศึกษาธิการภาค</p>	<p>๑. ลงพื้นที่ตรวจ ติดตามประเมินผลการจัดการเรียนการสอนในสถานการณ์การแพร่ระบาดของโรคติดเชื้อไวรัสโคโรนา ๒๐๑๙ (COVID-19) เพื่อรายงานปลัดกระทรวงศึกษาธิการ</p> <p>๓. การรายงานเดือนตุลาคม ๒๕๖๓ อาจเปลี่ยนแปลงตามสถานการณ์</p>	<p>เดือนสิงหาคม – กันยายน ๒๕๖๓</p> <p>รายงานผล</p> <p>ทุก ๒ สัปดาห์</p>	
<p>๓. สำนักงานศึกษาธิการภาค</p>	<p>๑. รวบรวมข้อมูลรายงานระดับจังหวัดจากการลงพื้นที่ตรวจ ติดตามของคณะตรวจราชการและกำกับติดตามประเมินผล ประกอบด้วยผู้ตรวจราชการกระทรวง ศึกษาธิการร่วมกับศึกษาธิการภาค รองศึกษาธิการภาคและผู้แทนจากกระทรวงสาธารณสุข</p>	<p>เดือนกรกฎาคม – ตุลาคม ๒๕๖๓</p>	

หน่วยงานผู้ปฏิบัติ	กิจกรรม/วิธีดำเนินการ	ช่วงระยะเวลา	หมายเหตุ
	<p>๒. จัดทำรายงานผลการตรวจ ติดตามนโยบาย การจัดการเรียนการสอนในสถานการณ์ การแพร่ระบาดของโรคติดเชื้อไวรัสโคโรนา ๒๐๑๙ (COVID-19) เพื่อรายงานปลัดกระทรวงศึกษาธิการ ผ่านสำนักตรวจราชการและติดตามประเมินผล ทุก ๒ สัปดาห์</p> <p>๓. การรายงานเดือนตุลาคม ๒๕๖๓ อาจเปลี่ยนแปลงตามสถานการณ์</p>	<p>เดือนสิงหาคม ๒๕๖๓ ๑๕ สิงหาคม ๒๕๖๓ ๓๑ สิงหาคม ๒๕๖๓ เดือน กันยายน ๒๕๖๓ ๑๕ กันยายน ๒๕๖๓ ๑ ตุลาคม ๒๕๖๓</p>	
๔. สำนักงานศึกษาธิการจังหวัด	<p>๑. แจ้งสถานศึกษาทุกสังกัดในการกรอกข้อมูลผ่าน ทางระบบอิเล็กทรอนิกส์การตรวจ ติดตามฯ (covid.moe.go.th)</p> <p>๒. ร่วมลงพื้นที่ตรวจ ติดตาม กับคณะตรวจราชการ และกำกับติดตามประเมินผล พร้อมทั้งสนับสนุน และประสานการตรวจ ติดตาม กับหน่วยรับตรวจ</p> <p>๓. สนับสนุนข้อมูลที่เกี่ยวข้องกับนโยบาย การจัดการเรียนการสอนในสถานการณ์การแพร่ ระบาดของโรคติดเชื้อไวรัสโคโรนา ๒๐๑๙ (COVID-19) ในระดับจังหวัด ให้แก่คณะตรวจ ราชการและกำกับติดตามประเมินผล พร้อมทั้ง สนับสนุนและประสานการตรวจ ติดตาม กับหน่วยรับตรวจ</p> <p>๔. จัดทำรายงานผลการตรวจ ติดตาม ระดับจังหวัด รายงานสำนักงานศึกษาธิการภาค เดือนสิงหาคม – กันยายน ๒๕๖๓ ตามระยะเวลา ที่กำหนด</p> <p>๕. การรายงาน เดือนตุลาคม ๒๕๖๓ อาจเปลี่ยนแปลงตามสถานการณ์</p>	<p>เดือนสิงหาคม – กันยายน ๒๕๖๓</p> <p>เดือนสิงหาคม – กันยายน ๒๕๖๓</p> <p>เดือนสิงหาคม – กันยายน ๒๕๖๓</p> <p>เดือนสิงหาคม ๒๕๖๓ ๑๔ สิงหาคม ๒๕๖๓ ๓๐ สิงหาคม ๒๕๖๓ เดือน กันยายน ๒๕๖๓ ๑๔ กันยายน ๒๕๖๓ ๓๐ กันยายน ๒๕๖๓</p>	

แบบติดตามประเมินผลการจัดการเรียนการสอนและการดำเนินการตามมาตรการป้องกัน
ในสถานการณ์การแพร่ระบาดของโรคติดเชื้อไวรัสโคโรนา 2019 (COVID - 19)
ของกระทรวงศึกษาธิการและกระทรวงสาธารณสุข
ภาคเรียนที่ 1/2563 (ฉบับที่ 2)

คำชี้แจง

แบบประเมินฉบับนี้ กระทรวงศึกษาธิการร่วมกับกระทรวงสาธารณสุข โดยความเห็นชอบ
ของศูนย์บริหารสถานการณ์การแพร่ระบาดของโรคติดเชื้อไวรัสโคโรนา 2019 (ศบค.) จัดทำขึ้นเพื่อใช้
ในการติดตามประเมินผลการจัดการเรียนการสอน และการดำเนินการตามมาตรการป้องกันในสถานการณ์
การแพร่ระบาดของโรคติดเชื้อไวรัสโคโรนา 2019 (COVID - 19) ภาคเรียนที่ 1/2563 ของสถานศึกษา
จึงขอความร่วมมือสถานศึกษาให้ข้อมูลตามความเป็นจริง เพื่อนำไปจัดทำรายงานผลในภาพรวมต่อไป

1. ข้อมูลทั่วไปของสถานศึกษา

1.1 ชื่อสถานศึกษา..... จังหวัด.....

1.2 รหัสสถานศึกษาสังกัดกระทรวงศึกษาธิการ (รหัส 10 หลักของ ศธ.).....

1.3 ผู้ให้ข้อมูล..... ตำแหน่ง.....

1.4 สถานศึกษาในสังกัด

- สำนักงานคณะกรรมการการศึกษาขั้นพื้นฐาน (สพฐ.)
- สำนักงานคณะกรรมการส่งเสริมการศึกษาเอกชน (สช.)
- สำนักงานคณะกรรมการการอาชีวศึกษา (สอศ.)
- สำนักงานส่งเสริมการศึกษานอกระบบและการศึกษาตามอัธยาศัย (กศน.)
- สังกัดอื่น (ระบุ)

1.5 ประเภทการจัดการศึกษา

- การศึกษาขั้นพื้นฐาน
- อาชีวศึกษา
- การศึกษานอกระบบและการศึกษาตามอัธยาศัย
- การศึกษาพิเศษ

1.6 ระดับที่เปิดสอน

- ก่อนประถมศึกษา
- อนุบาล - ประถมศึกษา
- อนุบาล - มัธยมศึกษาตอนต้น
- อนุบาล - มัธยมศึกษาตอนปลาย
- ประถมศึกษา
- ประถมศึกษา - มัธยมศึกษาตอนต้น
- ประถมศึกษา - มัธยมศึกษาตอนปลาย
- มัธยมศึกษาตอนต้น
- มัธยมศึกษาตอนปลาย
- มัธยมศึกษาตอนต้น - มัธยมศึกษาตอนปลาย
- ประกาศนียบัตรวิชาชีพ (ปวช.)
- ประกาศนียบัตรวิชาชีพชั้นสูง (ปวส.)

- ประกาศนียบัตรวิชาชีพ (ปวช.) - ประกาศนียบัตรวิชาชีพชั้นสูง (ปวส.)
- หลักสูตรระยะสั้น
- อื่น ๆ (โปรดระบุ.....)

1.7 ขนาดของสถานศึกษา (เป็นไปตามเกณฑ์ของแต่ละสังกัด)

- ขนาดใหญ่พิเศษ ขนาดใหญ่ ขนาดกลาง
- ขนาดเล็ก ขนาดเล็ก (ไม่เกิน 120 คน)

2. การเปิดเรียน

- เปิดเรียนแบบให้ผู้เรียนมาเรียนที่สถานศึกษาได้ตามปกติ (On-Site)
- เปิดเรียนแบบให้ผู้เรียนมาเรียนที่สถานศึกษาได้ แต่ดำเนินการแบบผสมผสาน (เช่น สลับชั้นมาเรียน สลับช่วงเวลามาเรียน สลับกลุ่มผู้เรียน เป็นต้น)
- ยังไม่สามารถเปิดเรียนแบบให้ผู้เรียนมาเรียนที่สถานศึกษา (On-Site) ได้

เนื่องจาก.....

3. รูปแบบการจัดการเรียนการสอนแบบออนไลน์ (Online)

สถานศึกษาดำเนินการ เปิดสอน ไม่เปิดสอน (ข้ามไปตอบข้อ 4)

3.1 กรณีเปิดสอนแบบออนไลน์ (Online) ใช้ในการจัดการเรียนการสอนในระดับ

(เลือกได้มากกว่า 1 ข้อ)

- ก่อนประถมศึกษา
- ประถมศึกษา
- มัธยมศึกษาตอนต้น
- มัธยมศึกษาตอนปลาย
- ประกาศนียบัตรวิชาชีพ (ปวช.)
- ประกาศนียบัตรวิชาชีพชั้นสูง (ปวส.)
- หลักสูตรระยะสั้น
- อื่น ๆ (โปรดระบุ.....)

3.2 ระดับความพร้อมของผู้ปกครองในการจัดการเรียนการสอนแบบออนไลน์ (Online)

- มากที่สุด มาก ปานกลาง น้อย น้อยที่สุด

4. การดำเนินการตามแผนเผชิญเหตุรองรับการแพร่ระบาดของโควิด - 19 ของหน่วยงานต้นสังกัด/ทางราชการกำหนด

- ไม่ทราบข้อมูลแผนเผชิญเหตุฯ
- ทราบและพร้อมดำเนินการ
- ทราบแต่ไม่พร้อมดำเนินการ เนื่องจาก.....

5. การดำเนินงานตามมาตรการควบคุมและป้องกันการแพร่ระบาดของโรคติดเชื้อไวรัสโคโรนา 2019

(COVID-19) ของกระทรวงสาธารณสุข/ทางราชการกำหนด (กรมอนามัย)

5.1 มาตรการความปลอดภัยจากการลดการแพร่เชื้อโรค 20 ข้อ

- ครบ
- ไม่ครบ (โปรดระบุข้อที่ไม่สามารถดำเนินการได้ พร้อมบอกเหตุผลประกอบ)

.....
.....

5.2 ผู้เรียน ครู หรือบุคลากรของสถานศึกษา มีไข้หรือมีอาการของระบบทางเดินหายใจอย่างใดอย่างหนึ่ง (ไอ มีน้ำมูก เจ็บคอ ไม่ได้กลิ่น หายใจเร็ว หายใจเหนื่อย หรือหายใจลำบาก) ในช่วงเวลา 2 สัปดาห์ที่ผ่านมา

- ไม่มี มี จำนวน 1 – 4 ราย ตั้งแต่ 5 รายขึ้นไป

5.3 ผู้เรียน ครู หรือบุคลากรของสถานศึกษา มีอาการป่วยด้วยโรกระบบทางเดินหายใจ ตั้งแต่ 5 ราย ขึ้นไป ในห้องเดียวกัน ในช่วงสัปดาห์เดียวกัน

- ไม่มี มี

5.4 ผู้เรียน ครู หรือบุคลากรของสถานศึกษา และผู้มาติดต่อ มีการลงทะเบียนก่อนเข้าและออกจากโรงเรียน โดยใช้แอปพลิเคชันหรือใช้การบันทึกและรายงานข้อมูล

- ไม่มี มี

6. การเตรียมแผนรองรับกรณีพบผู้เรียน ครู หรือบุคลากรของสถานศึกษา มีไข้หรือมีอาการของระบบทางเดินหายใจอย่างใดอย่างหนึ่ง (ไอ มีน้ำมูก เจ็บคอ ไม่ได้กลิ่น หายใจเร็ว หายใจเหนื่อย หรือหายใจลำบาก)

- ไม่มี มี ระบุ (สามารถตอบได้หลายข้อ)
- จัดพื้นที่หรือห้องแยกส่วน
 - มีช่องทางติดต่อผู้ปกครอง
 - มีช่องทางติดต่อเจ้าหน้าที่สาธารณสุข
 - การส่งต่อสถานบริการสาธารณสุข
 - การปิดห้องเรียน ปิดชั้นเรียน หรือปิดสถานศึกษา
 - การทำความสะอาด
 - อื่น ๆ.....

7. การปฏิบัติของสถานศึกษาเพื่อผ่อนคลายมาตรการสู่การจัดการเรียนการสอนตามปกติ

ข้อ	มาตรการ ของสถานศึกษา	การปฏิบัติ		
		พร้อม ปฏิบัติ	ยังไม่พร้อม ปฏิบัติ	ระบุเหตุผลสำคัญ กรณี ยังไม่พร้อมปฏิบัติ
1	การจัดห้องเรียน สามารถจัดได้ตามจำนวนนักเรียนปกติ โดยจัดระยะห่างให้มากที่สุดเท่าที่จะทำได้			
2	กรณีห้องเรียนเป็นห้องแอร์ ให้มีการเปิดหน้าต่าง ประตู ห้องเรียน เพื่อระบายอากาศตอนพักเที่ยง หรือช่วงไม่มีการเรียนการสอนในห้องนั้น			
3	มีมาตรการที่เข้มงวดในการให้ผู้เรียนต้องใส่หน้ากากผ้า หรือหน้ากากอนามัย			
4	มีมาตรการที่เข้มงวดในการให้ผู้เรียนต้องล้างมือบ่อย ๆ			
5	มีมาตรการให้ผู้เรียนลดการจับกลุ่มพูดคุยกันโดยไม่จำเป็น			
6	มีมาตรการให้ลดกิจกรรมร่วมกันหลายห้อง เช่น เข้าค่าย กีฬาสี			
7	ทุกห้องเรียน ให้ทำความสะอาดพื้นผิวโต๊ะ เก้าอี้ หรืออุปกรณ์ที่ใช้ร่วมกัน ทุกสองชั่วโมง			

ข้อ	มาตรการ ของสถานศึกษา	การปฏิบัติ		
		พร้อม ปฏิบัติ	ยังไม่พร้อม ปฏิบัติ	ระบุเหตุผลสำคัญ กรณี ยังไม่พร้อมปฏิบัติ
8	กรณีมีการเดินเรียน ให้ทำความสะอาดพื้นผิวโต๊ะ เก้าอี้ หรืออุปกรณ์ที่ใช้ร่วมกันหลังจบการเรียนการสอนทุกคาบ			
9	มีมาตรการในการคัดกรองวัดไข้ผู้เรียน ครู และบุคลากร สถานศึกษา การแยกผู้ป่วย และส่งรักษา			
10	มีการบันทึกผล กรณีพบผู้เรียน ครู หรือบุคลากรของ สถานศึกษา มีอาการป่วยด้วยโรคทางเดินหายใจ การส่งต่อ ตรวจหาโควิด 19			
11	มีการสรุปรายงานผลการตรวจคัดกรองตามมาตรการป้องกัน ทุกสัปดาห์ ส่งต้นสังกัด			
12	กรณีตรวจพบนักเรียนมีไข้ มีอาการเสียง หรือมีประวัติเสียง ให้แจ้งเจ้าหน้าที่สาธารณสุขในพื้นที่ ภายใน 3 ชั่วโมง			
13	มีการเตรียมแผนรองรับ กรณีมีเด็กป่วยหรือขาดเรียน มากกว่าปกติ			
14	มีการดำเนินการผ่อนคลายมาตรการและกำกับโดย คณะกรรมการสถานศึกษาและหน่วยงานสาธารณสุขในพื้นที่			
15	การปรับมาตรการ โดยมีการพิจารณาตามสถานการณ์การระบาด และข้อมูลที่มีอยู่ในขณะนั้นเป็นระยะๆ เพื่อดำเนินการปรับ มาตรการให้มีความเหมาะสม			
16	มีการบริหารจัดการตามมาตรการป้องกันการแพร่ระบาดของ โรคติดเชื้อไวรัสโคโรนา 2019 (COVID-19) ที่เข้มงวด สำหรับรับ-ส่งนักเรียน			
17	มีมาตรการลดความแออัดของผู้เรียนในการใช้พื้นที่ส่วนรวม ร่วมกัน เช่น สนามเด็กเล่น โรงอาหาร ห้องสมุด ฯลฯ			
18	มีจุดล้างมือด้วยสบู่หรือเจลแอลกอฮอล์อย่างเพียงพอ			
19	มีการสื่อสารประชาสัมพันธ์แก่ผู้ปกครองเกี่ยวกับแนวทางการจัดการเรียนการสอน การดำเนินงานตามมาตรการและ แผนรองรับกรณีเกิดการระบาดของโรคติดเชื้อไวรัส โคโรนา 2019 (COVID-19) ในโรงเรียนหรือชุมชน เพื่อสร้าง ความเชื่อมั่นและผ่อนคลายความกังวล			
20	มีความมั่นใจในการจัดการเรียนการสอนแบบให้ผู้เรียน มาเรียนที่สถานศึกษา (On-Site) ตามปกติ			

8. ปัญหา อุปสรรค ข้อจำกัด ในการจัดการเรียนการสอนและการดำเนินการตามมาตรการการป้องกันการแพร่ระบาดของโรคติดเชื้อไวรัสโคโรนา 2019 (COVID-19) (สามารถเลือกได้มากกว่า 1 ข้อ)

- สถานศึกษาขาดงบประมาณในการพัฒนา/ปรับปรุงให้เป็นไปตามมาตรการฯ
- อาคารสถานที่ ห้องเรียน ไม่เพียงพอ/ไม่เหมาะสมในการจัดการเรียนการสอน
- ครูไม่เพียงพอต่อการจัดการเรียนการสอน
- ขาดแคลนเครื่องมือสื่อสาร/อุปกรณ์การเรียน
- ผู้ปกครองไม่มีเวลาดูแลและช่วยเหลือผู้เรียน
- ผู้เรียนขาดความตระหนักในการปฏิบัติตามมาตรการฯ
- อื่น ๆ (โปรดระบุ.....)

9. ข้อเสนอแนะ

.....

.....

.....

.....

.....

.....

.....

.....

.....

.....

.....

.....

.....

.....

.....

.....

.....

.....

.....

.....

.....

.....

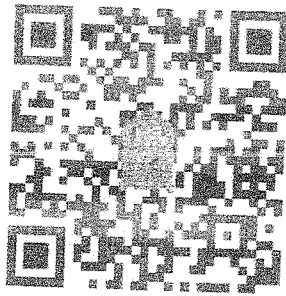
.....

ขอขอบคุณในความร่วมมือ
กระทรวงศึกษาธิการและกระทรวงสาธารณสุข

การจัดเก็บข้อมูลตามแบบติดตามประเมินผลการจัดการเรียนการสอนและการดำเนินการ
ตามมาตรการป้องกันในสถานการณ์การแพร่ระบาดของโรคติดเชื้อไวรัสโคโรนา 2019 (COVID - 19)
ของกระทรวงศึกษาธิการและกระทรวงสาธารณสุข
ภาคเรียนที่ 1/2563 (ฉบับที่ 2)

1. สำหรับสถานศึกษากรอกข้อมูล

แบบติดตามประเมินผลการจัดการเรียนการสอนและการดำเนินการตามมาตรการป้องกัน
ในสถานการณ์การแพร่ระบาดของโรคติดเชื้อไวรัสโคโรนา 2019 (COVID - 19)
ของกระทรวงศึกษาธิการและกระทรวงสาธารณสุข
ภาคเรียนที่ 1/2563 (ฉบับที่ 2)



<http://covid.moe.go.th/>